

С. К. Белых

К ВОПРОСУ О ЛОКАЛИЗАЦИИ ПРАРОДИНЫ ПЕРМЯН

Под термином «прародина пермян» или «пермская прародина» в данной статье понимается территория расселения в далеком прошлом *прапермской* этнолингвистической общности – общности языковых предков современных коми и удмуртов.

Близость коми-зырянского, коми-пермяцкого и удмуртского языков, бесспорная и очевидная даже для неспециалиста, проявляет себя на всех языковых уровнях (в фонетике, морфологии, лексике и т.д.), имеет ярко выраженный системный характер, что исключает объяснение ее возникновения одними лишь вторичными контактами коми и удмуртов и позволяет возводить современные пермские языки к единому предку – существовавшему в прошлом *пермскому праязыку*. Людское сообщество, говорившее на пермском праязыке, в данной работе именуется *пермским пранародом*, а территория, на которой этот пранарод обитал – *пермской прародиной*.

Не вызывает сомнений, что на протяжении своей многовековой истории прапермская общность претерпела сложную эволюцию, конечным итогом которой стало формирование современных пермских народов. В ходе и итогах данной эволюции свою определенную роль сыграли и те прапермские племена, что явились прямыми языковыми и этническими предками современных коми и удмуртов (*эндопермяне*, согласно предложенной В.В.Напольских терминологии [Напольских 1997а]), и те пермские по языку группировки, что не оставили прямых языковых потомков, а рано отделившись в культурном и языковом отношении от эндопермян, были впоследствии ассимилированы либо последними, либо каким-то другим родственным или неродственным по языку населением (*парапермяне*), и те непермоязычные изначально группы, которые в конце концов усвоили пермскую речь и составили еще один важный компонент в истории прапермской общности – *экзопермян*.

1. ПРАРОДИНА ПЕРМЯН В ТРУДАХ ИССЛЕДОВАТЕЛЕЙ XIX-XX ВВ.

Несмотря на то, что уже очень давно в науке утвердилось понимание близкого языкового родства коми и удмуртов, приходится с некоторым удивлением констатировать тот факт, что в подавляющем большинстве научных и популярных сочинений авторов XVIII, XIX и даже XX веков, касающихся темы прародины пермян, речь идет, как правило, о прежних ареалах проживания либо только удмуртов, либо только коми. О территории же расселения прапермян в этих работах обычно не говорится ничего или почти ничего.

Первой по-настоящему серьезной и научно обоснованной попыткой локализовать ареал обитания средневековых пермян стало предположение А.А.Спицына, основанное, главным образом, на данных археологии, фольклора и топонимики, о том, что до появления на р.Вятке славяно-русского населения среднее и нижнее течение ее было занято древними удмуртами, а на Верхней Каме, в верхнем и среднем течении р.Чепцы обитали древние коми [Спицын 1889, 1893]. Следует особо оговорить, что в трудах А.А.Спицына, равно как и в сочинениях других авторов периода конца XIX – первых десятилетий XX веков (И.Н.Смирнова, Н.Г.Первухина, П.Н.Луппова, М.Г.Худякова и др.) рассматривалась в общем-то не проблема локализации пермской прародины (т.е. территории расселения

прапермской общности) как таковой, а лишь делались попытки на имевшемся археологическом, топонимическом, фольклорном, летописном и другом материале определить районы проживания удмуртов и коми в древности. Как будет показано несколько ниже, понятия прародины и ареала былого расселения того или иного народа отнюдь не являются тождественными.

В нынешнем столетии разработки А.А.Спицына получили дальнейшее развитие в трудах таких археологов как А.П.Смирнов, О.Н.Бадер, А.В.Збруева В.Ф.Генинг, В.А.Оборин, Р.Д.Голдина и др. Трудом именно этих ученых была создана и получила широкое распространение ставшая почти хрестоматийной концепция об *ананьинской* культурно-исторической общности (далее – КИО) VIII-III вв. до н.э. как об археологическом аналоге прапермской этнолингвистической общности перед самым ее распадом. Таким образом, весь ареал ананьинской КИО, по мнению названных ученых, может считаться территорией пермской прародины. Однако, означенная территория настолько огромна (от рр. Выми, Вычегды и Верхней Печоры на севере до Нижней Камы и Волги на юге, от рр. Ветлуги, Юга и правых притоков Северной Двины на западе до западных склонов Урала на востоке¹ [Голдина 1987:9]), что считать проживавшее на ней в эпоху раннего железа население этнически однородным, говорившем на одном (прапермском) языке было бы, пожалуй, чересчур смело.

Кроме того, очень трудно себе представить, что пермские языки сумели бы сохранить так много общего, в случае если бы предки удмуртов и коми уже во второй половине I тыс. до н.э. расселились на такой громадной территории: от Вычегды и Печоры на севере до Нижней Камы на юге.

Подобное положение вещей привело к тому, что в последние годы среди исследователей этнической истории пермских народов вышло и стало все чаще высказываться весьма интересное и достойное самого пристального внимания мнение о том, «что представленные лингвистами доказательства близости коми языков с удмуртским... свидетельствуют о формировании обоих народов на смежной и, видимо, достаточно ограниченной территории, о сравнительно поздней дифференциации коми и удмуртского языков...» [Кузеев 1992:28-29]. Говоря иными словами, имеются все основания полагать, что распад прапермской этнолингвистической общности произошел сравнительно недавно, гораздо позже финала ананьинской культуры, а прапермская этноязыковая общность к моменту начала этого распада занимала сравнительно небольшую, достаточно компактную территорию.

Свою оригинальную, непохожую ни на чью другую точку зрения по вопросу о локализации пермской прародины высказывал А.Х.Халиков. По его мнению, пермскую прародину следует искать в бассейне р.Вычегды и некоторых сопредельных районах, а к самим прапермским следует относить носителей сначала вычегодского варианта *гляденовской* археологической культуры (далее – АК), затем – носителей *ванвиздинской* культуры, а в эпоху средневековья – население, оставившее памятники *вымской* культуры и *Лузской Пермцы* [Халиков 1979]. Таким образом, традиционной схеме «ананьинская КИО > гляденовская АК (пракоми) + пьяноборская АК (праудмурты)» А.Х.Халиков противопоставляет свою схему – «ананьино > гляденово > ванвиздино > вымская АК (пракоми) + памятники типа Лузской Пермцы (праудмурты)».

В финно-угорском языкознании принято предположительно локализовать прародину пермян, после выделения прапермской этнолингвистической общности из финно-пермского массива в середине II тыс. до н.э., в районах к северу и северо-востоку от поворота Волги на юг, в нижнем и среднем течении Вятки и Камы. Именно в этом регионе обычно располагают

¹ Некоторые исследователи считают возможным говорить даже о более обширном расселении ананьинцев и о проникновении ананьинского населения еще далее на запад и северо-запад вплоть до Белого моря и Восточного Прионежья [Косменко 1993:89-90, 137; Кузьминых 1993:70].

территорию прапермской общности, которая, по мнению большинства языковедов-уралистов, сохраняла свое единство более двух тысяч лет. И только вторжение в VII-VIII вв. н.э. в Среднее Поволжье болгар, частично оттеснивших пермян с южной периферии их ареала в более северные районы, положило конец прапермскому единству. Миграция части пермян на север и привела, якобы, в итоге к разделению их на пракоми и праудмуртов в конце I тыс. н. э. [Wichmann 1903:145; Itkonen 1960:18; ОФУЯ 1976:98-99; Хайду 1985:200].

Важно заметить, что до сравнительно недавнего времени практически никто из финно-угроведов не предпринимал сколько-нибудь серьезных попыток локализовать прародину пермян с помощью уже давно опробованного и хорошо себя зарекомендовавшего в финно-угроведении и уралистике метода *лингвистической палеонтологии*. Почти единственной на сегодня подобной работой, где этому методу уделено некоторое внимание, является появившаяся несколько лет назад статья М.Г.Атаманова «К вопросу о прародине удмуртов по данным языка» [1992]. На разборе некоторых интересующих нас положений этой последней статьи мне хотелось бы остановиться чуть подробнее.

Прежде всего замечу, что М.Г.Атаманов в выражении «прародина удмуртов» смешивает несколько различных понятий. С одной стороны, этот ученый называет «прародиной» территорию обитания в разные эпохи прямых этнических предков удмуртов, начиная с прауральского и прафинно-угорского периодов. Однако, при таком подходе было бы корректнее говорить не о **прародине**, а о **прародинах**, т.к. территории проживания в прошлом уральского, финно-угорского, пермского пранародов, по-видимому, не совпадали не только во временном, но и в пространственном отношении. Кроме того, правильнее было бы в этом случае оперировать такими понятиями, как «уральская прародина» (т.е. прародина уральских народов), «финно-угорская прародина», «пермская прародина» и т.п., ибо данные названия в каждом конкретном случае бесспорно более точно передают смысл и содержание каждого из перечисленных понятий, нежели весьма расплывчатое и, как мне кажется, не вполне удачное «прародина удмуртов».

Основанием для того, чтобы считать последнее выражение неудачным (и в общем-то неправомерным в этноисторическом плане), служит, на мой взгляд, то немаловажное обстоятельство, что само понятие *прародина* подразумевает под собой бывшее проживание на этой территории какого-либо *пранарода*. Думаю, что отделять друг от друга два эти понятия попросту нельзя. Если согласиться с этим условием, то становятся очевидными некорректность употребления термина *пранарод* для существующего поныне и пока вполне жизнеспособного удмуртского народа и, в итоге, неприемлемость таких терминов как «прародина удмуртов».

Применение некорректного термина «прародина удмуртов» приводит М.Г.Атаманова к некорректным по сути выводам: он называет «прародиной удмуртов», в сущности, почти всю совокупность тех районов, где удмурты проживают сейчас и могли проживать в прошлом, судя по письменным, фольклорным, археологическим и другим памятникам, а также судя по данным этнотопонимии. В этом, собственно говоря, и состоит второе понимание М.Г.Атамановым «прародины удмуртов».

В результате своих изысканий М.Г.Атаманов провозглашает «прародиной удмуртов» территорию, южная граница которой «...проходила несколько южнее линии городов Чебоксары – Казань – Уфа, западная по р.Ветлуге (несколько восточнее), северная – по верховьям рр. Камы, Вятки и до слияния рр. Юг и Сухона, восточная граница прародины удмуртских родоплеменных групп, скорее всего, простиралась по линии с.Кулига (у истока Камы) – г.Оса – пос.Чернушка (в Пермской обл.) до среднего течения р.Уфы и до ее впадения в р.Белую (северо-западные районы Башкирии)» [Атаманов 1992:13-15].

Речь здесь, по сути дела, идет не о прародине (или прародинах) как таковой, а лишь о тех районах и ареалах, которые заселяли или могли заселять предки удмуртов в разные исторические эпохи, такие как ананьинская, пьяноборская, эпоха позднего средневековья и др. Исследователь порой явно увлекается, придавая, к примеру, неоправданно большое значение в вопросе локализации «прародины удмуртов» этнотопонимам *одо*, *ар*, *вотьяк*

(соответственно – марийское, поволжско-тюркское и русское наименования удмуртов, последние два из которых возникли никак не ранее эпохи средневековья), странным образом связывая ареалы их распространения с территориями южной части ананьинской и пьяноборской АК эпохи раннего железа [Атаманов 1992:15].

Тема же прародины пермян, которой ученый касается в общем-то вскользь, остается на деле не раскрытой, хотя для этого, казалось бы, имелись все необходимые условия. И речь здесь, прежде всего, идет об уже упоминавшемся методе *лингвистической палеонтологии*, который М.Г.Атаманов пытается применить в своем исследовании, но, как мне представляется, далеко не использует всех его возможностей в вопросе локализации пермской прародины (см. ниже), и посему результаты проделанной им в данном направлении работы оказываются не столь впечатляющими, какими могли бы стать.

2. О ВРЕМЕНИ РАСПАДА ПРАПЕРМСКОЙ ОБЩНОСТИ

Прежде чем начать рассмотрение проблемы локализации пермской прародины необходимо отдельно остановиться на вопросе о времени распада прапермской этнолингвистической общности, ибо он тесно связан с вопросом о временных рамках существования языка прапермской общности в том его виде, в каком действительна следующая ниже реконструкция ее природно-экологического ареала.

При разрешении проблемы времени распада прапермской этнолингвистической общности ключевую роль играет аргумент разницы количества болгарских заимствований в пермских языках. В отличие от лексических иранизмов и протославизмов, число которых в пермских языках примерно одинаково [Joki 1973; Rédei 1986; Напольских 1996; Napolskich 1996], что наводит на мысль об их усвоении пермянами еще в эпоху прапермского единства, количество болгаризмов в удмуртском языке на порядок больше, чем в языках коми: несколько сотен в удмуртском против нескольких десятков в коми языках. Из этого положения можно сделать два основных вывода.

Во-первых, можно постулировать, что ко времени финала в VI-VII вв. *меньковской* культуры Среднего Поволжья и Нижнего Прикамья, в носителях которой в последние годы все чаще видят какие-то протославянские или протобалтославянские группы, прапермское единство оставалось неразрушенным. Именно этим обстоятельством обусловлен факт присутствия в современных пермских языках примерно десятка общих протославянских лексических заимствований, выявленных В.В.Напольских [Напольских 1996; Napolskich 1996]. Следует полагать, что и к моменту появления в середине – второй половине VIII в. [Казаков 1992:5] на этой территории болгар, прапермская этнолингвистическая общность еще не распалась. Такой вывод следует из того обстоятельства, что из всего массива болгарских лексических заимствований в пермских языках, по оценке К.Редечи и А.Рона-Таша [Rédei, Róna-Tas 1972, 1975], примерно два десятка являются общепермскими и имеются в большинстве коми и удмуртских диалектов, что свидетельствует, по мнению большинства занимавшихся этим вопросом исследователей, об их проникновении в общепермский язык-основу в раннеболгарское время, приблизительно в VIII-X вв. [Wichmann 1903:139; Лыткин 1967:138; Rédei, Róna-Tas 1972, 1975 и др.].

А.Рауном еще в 50-е годы было высказано мнение о том, что болгарские (чувашские – по его терминологии) заимствования в коми и удмуртском языке не могут служить критерием для хронологии распада прапермской общности, т.к. эти заимствования свидетельствуют, якобы, лишь об отдельных «чувашско-удмуртских» и «чувашско-коми» связях. По А.Рауну, распад прапермской общности произошел до начала контактов пермян с булгарами, а болгарские заимствования, имеющиеся в коми языках, попали туда либо через удмуртское посредство, либо через болгарских купцов, торговавших с коми [Raun 1957:45]. Позднее данное заключение было поддержано М.Г.Атамановым [1992:11]. Однако, делая такие выводы, А.Раун и М.Г.Атаманов почему-то не учитывают того очень важного факта,

что целая группа лексических болгаризмов (около 20, по К.Редее и А.Рона-Ташу [Rédei, Róna-Tas 1972, 1975]) присутствует не просто во всех трех пермских языках, а во всех (или почти всех) диалектах данных языков. Такое положение вещей неминуемо заставляет считать, что данные лексемы были заимствованы не уже отделившимися друг от друга коми и удмуртским языками, а еще общепермским языком-основой и позволяет относить время их заимствования пермянами к прапермской эпохе. Последнее положение в настоящее время признается подавляющим большинством лингвистов, касавшихся в своих исследованиях данной темы.

Во-вторых, следует признать, что именно в болгарскую эпоху (VIII-XIV вв.) произошли дробление доселе относительно монолитной прапермской общности и постепенное ослабление связей между ее северной (пракоми) и южной (праудмуртской) частями, т.к. часть болгаризмов попала только в удмуртский язык и, через удмуртское посредство, в южные коми диалекты [Rédei, Róna-Tas 1975], а другая (наибольшая) часть имеется только в удмуртском языке. Здесь необходимо особо подчеркнуть, что процесс дивергенции прапермской общности был весьма длительным, и связи между предками коми и удмуртов, по-видимому, сохранялись в какой-то мере еще в XII-XIII вв. и возможно даже в более позднее время. Сделать подобное заключение мне позволяют следующие два аргумента.

1. Аргумент общепермского этнонима – названия русских: удм. *žuč*, коми *roć* «русский» < прап. **roć*. Можно с уверенностью утверждать, что данный термин попал к пермянам еще в прапермскую эпоху. Это убедительно доказывается тем, что настоящая лексема распространена повсеместно, т.е. имеется во всех диалектах пермских языков и, кроме того, в удмуртском языке подпала под раннюю собственно удмуртскую инновацию – переход прапермского анлаутного **r-* в *ž-*, который произошел, по мнению ряда специалистов, еще в болгарскую эпоху: в X-XIV вв., по В.К.Кельмакову, или в период до разгрома монголами Волжской Булгарии, по Ш.Чучу [Кельмаков 1976:286; Чуч 1992:54].

Настоящий этноним проник в пермские языки из прибалтийско-финских, куда, в свою очередь, попал из языка древних скандинавов: приб.-фин. **rōtsi* «швед» < др.-швед. **rōðs(-mann)* «гребец, дружинник», а в язык предков удмуртов – вероятнее всего, через посредство предков коми [КЭСК 1970:243]. Вообще говоря, нельзя полностью исключить гипотетическую возможность непосредственных контактов прапермских с древними скандинавами, хотя прямыми доказательствами этого мы пока не располагаем.

Однако, та деталь, что указанный этноним переводится во всех пермских языках именно как «русский», делает более вероятным предположение о том, что и в прапермском языке он означал «славянин, русский» и служил для названия осваивавших пермские земли восточных славян. Попастъ же к праудмуртам данная лексема могла никак не раньше XI-XII вв. – времени начала славяно-русского проникновения на земли пермян. А это означает, что на момент усвоения упомянутого этнонима предки удмуртов все еще сохраняли тесные связи с предками коми, и общепермское единство по-прежнему продолжало сохраняться.

2. Небезынтересен, в этой связи, факт наличия в пермских языках общих для них слов монгольского происхождения. К таковым можно отнести:

– удм. *dugd̄inj* «остановиться, перестать, прекратиться», *dugd̄it̄inj* «остановить, прекратить, пресечь», кз. *dugedni* «прервать, прекратить», кп. *dugdetni* «прервать, прекратить, остановить», восходящие, очевидно, к ср.-монг. *toyta-*, *toqta-* «останавливаться, прекращаться»;

– удм. *ćidanj* «терпеть, выносить, устоять, быть выносливым», кп. *ćidni* «беспокоиться, сокрушаться», кп.диал. *ćidni* «злиться, обижаться», кя. *ćidmal-* «злиться, обижаться, терпеть обиду» [Лыткин 1967:138], кз. *ćid*: скр. *ćidje-vadje volinj*, вв. *ćidje-vadje šedlini* «бывать в нужде, безвыходном положении» [ССКЗД 1961:410] < ср.-монг. *ćida-* «мочь, быть в состоянии»;

– удм. *čeber* «красивый, прекрасный», кп.диал. *čeber* «хвастливый; красивый, гордый» [Лыткин 1967:136] < ср.-монг. *čeber* «красивый, приятный».

Не вызывает сомнений, что указанные слова попали в пермские языки через посредство тюркских языков Волго-Уралья, – все эти лексемы имеются также и в татарском, башкирском и чувашском языках:

чув. *täxta* «ждать; останавливаться, поджидая; воздерживаться»,

čäi «терпеть, переносить, выдерживать»,

čiber «красивый, пригожий»;

тат., баш. *tuqtau* «останавливаться, прекращать»,

тат. *čädau*, баш. *sädau* «терпеть, выдерживать»,

тат. *čibär*, баш. *sibär* «красивый».

Проникнуть же в языки тюрков Поволжья и Предуралья они могли не ранее XIII века – эпохи великих монгольских завоеваний. Считается, что именно с этого времени начинается интенсивное монгольское воздействие на тюркские языки, когда последние постепенно воспринимают некоторое количество монгольских слов и грамматических элементов [Щербак 1994:165-166; 1997:30-31; Róna-Tas 1982]. Всё это заставляет со значительной долей уверенности полагать, что и ко времени монгольского нашествия на Восточную Европу общепермское единство еще не было разорвано окончательно.

В эпоху Казанского ханства (XV-XVI вв.) связи между предками удмуртов и коми если еще и сохранялись, то были, по всей видимости, сведены к минимуму. Во всяком случае, в коми языках пока что не выявлено никаких татарских заимствований, тогда как в удмуртском языке их обнаружено несколько сот, а в отдельных периферийно-южных диалектах – более тысячи. Таким образом, можно заключить, что к этому времени процесс распада прапермской этнолингвистической общности был практически завершен.

Рассматривая вопрос о времени распада прапермской общности, по-видимому, нельзя обойти вниманием еще один метод абсолютного датирования древних языковых процессов – метод *глоттохронологии*. Впервые предложенный американским ученым Морисом Сводешем [Сводеш 1960], этот метод довольно широко применяется в сравнительно-историческом языкознании и, в частности, в лингвистической уралистике [Raun 1956; Хелимский 1982].

Метод глоттохронологии основывается на постулировании наличия в любом языке основного слоя лексики, играющего решающую роль при исследовании языкового родства. В данный слой лексики входят важнейшие названия частей тела и организма человека (*голова, рука, нога, глаз, сердце, печень* и др.), названия объектов и явлений природы (*вода, огонь, камень, солнце, луна, звезда, дождь, снег, птица, рыба* и т.п.), названия элементарных действий (*есть, пить, идти, сидеть, лежать* и т.д.), важнейшие местоимения (*я, ты, этот, тот*) и некоторые другие понятия. Согласно глоттохронологии, данная часть лексического фонда языка очень медленно и неохотно поддается обновлению, причем темп ее изменения во всех языках одинаков.

М.Сводешем из слов такого характера были составлены особые списки (т.н. «*малый*» или *100-словный* и «*большой*» или *200-словный списки М.Сводеша*). При сравнении фигурирующих в данных списках слов двух или нескольких родственных языков выявляется процент этимологически общих для данных языков лексем, а затем при помощи специально составленной формулы вычисляется период времени, который отделяет эти языки от даты их разделения. Так, например, считается, что по прошествию 1000 лет с момента языкового распада отобранный основной лексический слой (100-словный список М.Сводеша) двух родственных языков совпадает на 74%, через 2000 лет – на 55%, через 3000 лет – на 41% и т.д.

Нельзя не отметить, что, несмотря на довольно широкое применение метода глоттохронологии и его популярность у части исследователей, большинство лингвистов и историков совершенно обоснованно отказываются признавать этот метод надежным

инструментом для абсолютного датирования древних языковых процессов [см. напр. Хайду 1985:175-176; Напольских 1997а:120]. Его критики резонно указывают на то, что слишком многое здесь зависит от составления и составителей диагностических списков слов: недоучет одной-двух этимологий или ошибочное отождествление одной-двух пар слов порой способны привести к многовековым и даже тысячелетним отклонениям в датировке. Немало вопросов вызывает и сама подборка слов для данных списков, многие исследователи стараются усовершенствовать базовые списки М.Сводеша, по собственному произволу удаляя из них и/или добавляя в них те или иные понятия. Эти попытки усовершенствования приводят сторонников глоттохронологии, в частности, к выводу о необходимости устранения заимствований из диагностических списков [Старостин 1989:10]. Однако, в таком случае ненадежность метода должна быть признана даже его сторонниками, ибо никогда нельзя быть заведомо уверенным в том, что все заимствования из списка устранены, т.к. устранить можно будет лишь уже выявленные заимствования из известных нам языков.

Кроме того, не может не вызывать возражений сам основополагающий принцип глоттохронологии, согласно которому темп изменений в основном лексическом фонде во всех языках и во все эпохи был и есть один и тот же. Понятно, что скорость изменений в лексике того или иного языка зависит от целого ряда социальных, исторических, культурных, географических и других факторов и варьирует в зависимости от конкретных условий, в которых функционирует язык. В самом деле, трудно поверить в существование некоей мистической силы, заставляющей разные языки, в разные эпохи и в разных конкретно-исторических условиях неизменно заменять один и тот же процент базовой лексики за единицу времени.

Как видим, методика глоттохронологии обладает столь существенными недостатками и слабостями, что считать ее применение теоретически сколько-нибудь обоснованным и оправданным невозможно. Тем не менее, как это ни выглядит странным, глоттохронологические подсчеты очень часто дают датировки близкие или даже совпадающие с датами, полученными при помощи других методов. Отмечены подобные сближения и совпадения и в уралистике [Хелимский 1982:45; Хайду 1985:175]. В таких случаях результаты вычислений, выполненных на основе глоттохронологического метода могут, по-видимому, использоваться в качестве еще одного дополнительного (но не основного!) аргумента в пользу той или иной точки зрения. И, в конце концов, результаты лексикостатистических подсчетов оказываются весьма полезными для демонстрации степени расхождения между родственными языками, которая несомненно напрямую зависит от длительности периода обособленного развития родственных языков, какой отделяет данные языки от времени распада общего для них праязыка.

Переходя непосредственно к глоттохронологическим вычислениям по пермским языкам, укажу, что данные вычисления осуществлены мною на основе трех диагностических списков: стандартного 100-словного списка М.Сводеша [см. Старостин 1989], а также модифицированных 110-словного списка, предложенного С.Е.Яхонтовым [см. Старостин 1991] и 92-словного списка, использованного Е.А.Хелимским в одной из его работ [Хелимский 1982]. Лексикографическими источниками для составления этих списков по современным пермским языкам мне послужили нормативные двуязычные (национально-русские и русско-национальные) словари литературных удмуртского, коми-зырянского и коми-пермяцкого языков, изданные в 60-80 годы XX века [РУС 1956; УРС 1983; КПРС 1985; КРС 1961; РКС 1966 и др.]. При отборе слов для списков мной учитывались только те лексические единицы трех пермских языков, которые характерны для всех или подавляющего большинства их диалектов, а также литературных норм названных языков.

К сожалению, ограниченный объем статьи не позволяет мне привести здесь данные списки, поэтому я вынужден ограничиться лишь обнародованием полученных результатов. Полная публикация означенных списков и глоттохронологических вычислений по пермским языкам, по-видимому, будет осуществлена мной позднее. Пока же я могу отослать

желающих ознакомиться с этим материалом к тексту моей кандидатской диссертации [Белых 1998].

В итоге сравнения списков удмуртской лексики с аналогичными списками коми-пермяцкого и коми-зырянского языков выяснилось, что процент совпадений в 92-словном списке составляет 77,2%; в стандартном 100-словном списке М.Сводеша – 77%; в 110-словном списке С.Е.Яхонтова – 74,5%. Вычисление даты распада пермского праязыка было произведено по принятой в глоттохронологии логарифмической формуле:

$$t = \frac{\lg C}{2 \lg r};$$

где t – время распада в тысячах лет назад; C – процент совпадений между двумя языками; r – коэффициент сохранности основного лексического фонда, для «малого» списка М.Сводеша принимаемый за 0,86 в расчете на 1000 лет [см. Хелимский 1982:45].

Результаты вычислений оказались следующими: по 92-словному списку распад пермского праязыка состоялся 859 лет тому назад; по стандартному 100-словному списку – 866 лет назад; по 110-словному списку – 974 года назад. Таким образом, согласно глоттохронологическим расчетам распад прапермской этноязыковой общности произошел где-то в промежутке между рубежом X-XI вв. и началом XII века.

Каким бы скептическим ни было наше отношение к самой методике глоттохронологии, нельзя не заметить, что и в случае с датировкой распада прапермской общности полученные даты вновь оказались весьма близки датировкам, предлагаемым лингвистами (VIII-X вв.) и полученным с помощью других лингвистических методик. Важнейшим же выводом, который мне хотелось бы сделать по итогам проведенных здесь глоттохронологических расчетов является то, что полученные этим методом датировки, вообще говоря, не противоречат предлагаемой в статье хронологии и модели распада прапермской этнолингвистической общности, но, в то же время, абсолютно не согласуются с утвердившимся в археологии положением о прямой связи финала ананьинской КИО в III в. до н.э. с распадом прапермской общности. Для столь близкородственных языков, какими являются коми и удмуртский, погрешность в глоттохронологическом расчете времени их отделения друг от друга величиной в два-три столетия еще может считаться допустимой, однако отклонение в 1200-1300 лет выглядит совершенно неправдоподобным. Таким образом, высказанный выше тезис о недопустимости отнесения распада данной общности ко времени более чем 2000 лет тому назад получает в свою пользу еще один аргумент.

3. ПЕРМСКИЙ ПРАЯЗЫКОВОЙ ЭКОЛОГИЧЕСКИЙ АРЕАЛ

В уралистике район прародины уральской, а также промежуточных праязыковых общностей принято определять с помощью метода *лингвистической палеонтологии*. Сущность этого метода состоит в том, что в реконструированном праязыковом словарном фонде выделяется комплекс лексем, отражающих понятия о природной среде, в которой обитал данный пранарод: названия растений, животных, термины для обозначения особенностей окружающего ландшафта, особенностей климата и т.д. По результатам анализа этой лексики и делаются выводы о возможной локализации прародины.

Перед тем как приступить непосредственно к рассмотрению темы настоящего параграфа, необходимо сделать несколько существенных, на мой взгляд, замечаний. Во-первых, стоит сказать о том, что методом лингвистической палеонтологии определяется не сама территория прародины того или иного пранарода, а лишь природно-экологический ареал, в котором данный пранарод обитал ко времени начала своего распада. Следует помнить, что территории прародины и экологического ареала, для которого были одновременно характерны все известные носителям данного праязыка виды животных и растений, особенности ландшафта и природно-климатических явлений, могут и не совпадать

между собой [Напольских 1997а:126], хотя и тесно связаны друг с другом. Поэтому при решении проблемы локализации прародины необходимо учитывать данные лингвистической палеонтологии в комплексе с другими языковыми (топонимика, следы контактов праязыка с другими языками) и неязыковыми (археология, антропология и т.д.) материалами.

Во-вторых, нужно принимать в расчет сведения, предоставляемые в наше распоряжение *палеобиогеографией* и *климатологией*, свидетельствующие о границах природных зон, ареалах распространения интересующих нас биологических видов, климате и т.п. в исследуемую эпоху на исследуемой территории. И хотя в случае с пермской прародиной эти данные не играют столь существенной роли (см. ниже), как, например, при разрешении проблем локализации уральской или финно-угорской прародин, на них все же стоит обращать внимание.

В-третьих, необходимо учитывать, что сравнительный анализ лексики пермских языков позволяет установить некоторые особенности словарного фонда пермского праязыка лишь на заключительной стадии его существования, т.е. накануне или непосредственно в период распада пермского единства.

И наконец, – последнее предварительное замечание. Имеет смысл особо указать на то, что данные, полученные при помощи методики лингвистической палеонтологии, помогают локализовать территорию проживания только тех групп прапермян, кои явились прямыми языковыми предками нынешних коми и удмуртов – *эндопермян* (по терминологии В.В.Напольских), но ничего не сообщают нам о территориях остальных прапермских групп – *парапермян* и *экзопермян*.

Изложенная в предыдущем параграфе аргументация позволяет уже более или менее определенно говорить о временных рамках, в которых существовал язык прапермской общности в том виде, для которого действительна следующая ниже реконструкция ее экологического ареала. Учитывая, что данная реконструкция отображает состояние языка прапермской общности накануне или непосредственно в период ее распада, эти рамки приблизительно можно определить периодом с середины I тыс. до середины II тыс. н.э. Ниже все ареалы биологических видов приводятся относительно данного времени.

Реконструированный лексический фонд пермского праязыка позволяет без сомнений утверждать, что пермский пранарод обитал в лесной зоне Северной Евразии, по всей видимости, в крае, для которого были характерны покрытые лесом холмы и возвышенности. Об этом говорят удм. *vj̄r* «возвышенность, холм», кз., кп. *ver*, кя. *vür* «лес» < прап. **v̄or* «возвышенность, покрытая лесом» [КЭСК 1970:67]. О прапермянах, как о жителях лесов, говорит и большое количество общепермских терминов, служащих для названия различных разновидностей леса. Например:

– удм., к. *jag* «бор»;

– удм. *šik* «лес», кз. *šik* «островок в лесу, отличающийся обилием ягод»;

– удм. *tel'* «лес; мелкий лес, подлесок», кз. *til'* «густые заросли сосняка; густой молодой хвойный лес»; кп., кя. *tel'* «молодой густой лесок»;

– удм. *tj̄lo* «подлесок, лесок, роща», к. *tj̄la* «подсека» и т.п.

То, что прапермяне проживали именно в зоне северных лесов, наглядно подтверждается, кроме прочего, богатой общей для пермских языков номенклатурой наименований растений и животных, таких как:

– удм. *kj̄z*, кз. *koz*, кп. *kez*, кя. *küz* «ель, *Picea*»;

– удм. *pužim*, кз. *požem*, кп. *požum* «сосна, *Pinus silvestris*»;

– удм. *ñj̄lpu*, к. *ñj̄vpu* «пихта, *Abies*»;

– удм. *kj̄žpu*, к. *kj̄ž* «береза, *Betula*»;

– удм. *lakša*, к. *lačeg* «росомаха, *Gulo gulo*»;

– удм. *niž*, к. *ñiž* «соболь, *Martes zibellina L.*»;

– удм. *pu'lo*, к. *pa'a-ur* «летяга, *Pteromys volens L.*»;

– удм. *urdo*, кз., кп. *orda*, кя. *urda* «бурундук, *Eutamias sibiricus Laxm.*» и т.п. Все эти и многие другие лексемы, отражающие понятия, присущие природе лесов Северной Евразии, однако, не позволяют сколько-нибудь точно определить конкретную территорию, на которой обитала прапермская общность, поскольку ареалы распространения этих биологических видов слишком обширны. Для более точной локализации природно-экологического ареала проживания прапермских групп решающее значение имеет лишь весьма ограниченное число реконструированных для пермского праязыка понятий, о которых речь и пойдет в дальнейшем.

То, что прапермянам были известны такие древесные породы, как дуб (*Quercus robur L.*) и орешник (лещина, *Corylus avellana L.*), однозначно указывает на их проживание к западу от Уральского хребта, потому как к востоку от Урала эти виды в естественных насаждениях полностью отсутствуют [Древесные 1982:76-77, 164; Атлас 1983:114, 231]. Ср.:

– удм. *tipi*, др.-перм. *tupu*, кп. уст. *tipu*, *tupu* «дуб»;

– удм. *pašpu* «орешник, лещина»; кз. вв. *paškan*, *paškan* «ягоды шиповника», при фин. *pähkinä*, эрз. *pešte*, мокш. *päštä*, мар. *pükš* «лесной орех».

Предки коми, переселившись в свое время с юга в современные, более северные районы проживания, где орешник из-за суровых климатических условий не произрастает, перенесли старое общепермское название орешника на шиповник [Ракин 1979:138].

На местонахождение прапермского экологического ареала в Европе может указывать также и общепермское слово со значением «рыба» – удм. *ćorig*, нч. *ćerig*, кз., кп. *ćeri*, лл., онк. *ćerig*. По выдвинутой В.В.Напольских гипотезе, словом **core-k*, означавшим в финно-угорском праязыке обитающую в Сибири (особенно распространенную в бассейне Оби), а также в Печоре и Мезени проходную рыбу – пелядь (*Coregonus peled*), далекие предки пермян, переселившись в Прикамье, где этот вид не встречается, стали называть так рыбу вообще [Напольских 1993:30-31; Napolskikh 1993:54-55]. С учетом того, что в Западной Сибири пелядь являлась и остается одной из наиболее ценных и многочисленных промысловых рыб, сдвиг значения «пелядь (важнейшая и обычнейшая промысловая рыба)» > «рыба (вообще)» выглядит вполне вероятным и даже естественным.

Таким образом, европейскую локализацию прапермского экологического ареала можно считать доказанной. В Европе из зоны прапермского экологического ареала должны быть исключены бассейны Печоры и Мезени, поскольку в противном случае трудно объяснить вышеупомянутый переход значения «пелядь» > «рыба» в пермском праязыке.

Как удалось показать В.В.Напольских², наличие в коми-зырянском языке субстратного, по-видимому, парауральского по происхождению слова *kebes* «сиг, *Coregonus lavaretus pydschjan*», может служить основанием для того, чтобы исключить в целом из зоны прапермского экологического ареала бассейны всех рек, впадающих в Северный Ледовитый океан.

Дело в том, что названный коми-зырянский ихтионим, через промежуточную форму какого-то уральского языка, где, как, например, в диалектах саамского или в ненецком имело место развитие *-m- > *-b-, может быть возведён к ПУ **kytz* «род форелей, лососевых» [UEW:227-228]. К этому же корню восходит и собственно коми название хариуса – *kom*. Проникнув в бассейн Вычегды, Печоры и других северных рек, предки зырян встретили здесь население, говорившее на каком-то парауральском языке, у которого и позаимствовали название для новой, неизвестной им на прежней своей родине рыбы – сига. На основании изложенного В.В.Напольских делает вывод о том, что прародину пермских народов следует искать «южнее верховьев рек Печоры, Вычегды, Юга, Мезени – южной границы распространения сига» [Напольских 1993:31].

² На субстратное происхождение данной коми-зырянской лексемы указывала еще И.Н.Шебештьен, считавшая его самодийским заимствованием [Sebestyén 1935:41-42].

О том, что территория прапермского экологического ареала скорее всего находилась южнее верховьев Печоры, южнее Вычегды и других рек северодвинского бассейна свидетельствуют также и общепермские названия липы (*Tilia cordata* Mill.) и вяза (*Ulmus*):

– удм. *beriz̄*, *ñinpu*, к. *ñinpu*, кп. уст. *beris̄* «липа»;

– удм., к. *širpu* «вяз».

Северная граница ареалов распространения этих деревьев проходит по самым южным районам Коми республики (бассейны рр. Лузы и Сысолы) и северу Кировской и Пермской областей в междуречье Камы и Вычегды [Горчаковский 1968:56, 93-94].

В пользу такого заключения о локализации прапермского экологического ареала говорят и реконструируемые для пермского праязыка понятия «мёд», «медоносная пчела» и «змея»:

– удм. *tu*, к. *ta* «мёд» с параллелями во всех финно-пермских языках и в венгерском, возводимыми к ПФУ **met(e)* «мёд» [UEW:273; Напольских 1997а:138];

– удм. *tuš* «пчела», кп. *moš*, кз. *mal'a-moš* «пчела, шмель» с параллелями во всех финно-угорских языках, кроме обско-угорских и саамских, восходящими к ПФУ **mekše* «пчела» [UEW:273];

– удм. *kij*, кп. диал. *kej* «змея», с параллелями во многих уральских языках, восходящими к ПУ **küje* «змея» [UEW:154-155]. Показательно, что из всех коми-зырянских диалектов данная лексема сохранилась лишь в нижневычегодском (нв. *kij* «минога» – [Лыткин, Гуляев 1975:29]), причем со сдвигом значения «змея» > «минога», т.к. на зырянской территории змеи довольно редки, а на севере Коми края – совсем не встречаются.

Что касается общепермских слов для мёда и медоносной пчелы, то их наличие указывает на предпочтительную локализацию пермской прародины не севернее Камского бассейна, поскольку далее на север медоносная пчела практически не проникает [Хайду 1985:146].

Наиболее же важную роль в определении территории прапермского экологического ареала методом лингвистической палеонтологии играют уже упоминавшиеся общепермские названия для дуба и лещины, с одной стороны, и реконструируемое прапермское название сибирского кедра или, точнее, сибирской кедровой сосны (*Pinus sibirica*) – с другой. Коми-зырянскому *suspu* и коми-пермяцкому *sįspu* «кедр» в удмуртском языке соответствует *susjpu* «можжевельник (*Juniperus communis* L.)». Данная лексема имеет надежные параллели в обско-угорских и самодийских языках и восходит к ПУ **seksz* со значением «кедр, кедровая сибирская сосна» [UEW:445]. Можно с уверенностью утверждать, что в пермском праязыке этим словом назывался именно кедр, а в удмуртском произошел сдвиг значения «кедр» > «можжевельник» [КЭСК 1970:267; Напольских 1997а:129], т.к. на территории проживания удмуртов кедр произрастает только в искусственных насаждениях. Итак, имеются все основания для констатации того факта, что прапермянам были одновременно известны дуб, орешник и сибирский кедр.

Кедр, являясь типичным деревом для сибирской тайги, в Европу проникает лишь на ее северо-восточной оконечности в верхнем и среднем течении Печоры и Вычегды и западнее Республики Коми уже не встречается [Растительность 1980:71; Ареалы 1977:29, карта 9]. На крайнем северо-востоке Кировской области зафиксировано единственное в этой области изолированное местонахождение сибирского кедра [Природа 1967:185]. Дерево это совершенно отсутствует в естественных насаждениях на территории Удмуртской Республики. На территорию Пермской области граница ареала сплошного распространения кедра вступает с севера в районе верховьев р.Тимшер-Камский (правый приток р. Южной Кельтмы), «...где его западная граница начинается от пос. Тимшер, проходит через пос. Коса на Юрлу, поворачивает на юго-восток через р. Лопан (правый приток р. Косы) и р. Иньву (у с. Купрос) и пересекает р. Каму в районе Чермоза 59° с.ш. Южнее (58° с.ш.) единичные кедры растут по рр. Обва, Нытва, левым притокам Камы, и в Оханском районе. От р. Камы она идет на восток по р.Чусовой до 59° в.д., спускается на юг по междуречью Чусовая – Уфа

до 56°15' с.ш., затем пересекает Урал около 57° с.ш. и ... уходит на восток в Западную Сибирь» [Непомилуева 1974:22]. Важно отметить, что среди ученых-ботаников существует мнение о том, что всего лишь несколько столетий назад кедр в Предуралье был распространен южнее его современной границы, но позднее отступил к северу «вследствие лесных пожаров и истребления человеком» [Хохрин 1970:312].

Прежняя (восстановленная на основании исторических сведений) северная граница распространения дуба в плакорных (внепойменных) условиях в Волго-Уральском регионе шла следующим образом: «она вступала в Вятскую губернию из Костромской под 58° с.ш., шла в направлении селений Б.Кугунур (левобережье Пижмы) – севернее Татаурова ... и уходила в современную Удмуртскую АССР примерно под 57°30' с.ш., на территорию бывшего Глазовского уезда, где между реками Итой и Воткой в конце XVIII в. дуб отмечался в числе главных пород строевого леса» [Денисов 1970:823]. Сегодня северная граница распространения дуба по внепойменным местообитаниям, в результате агрикультурной деятельности человека, сдвинулась на юг от юго-западных районов Кировской области и проходит по территории Марий Эл, переместившись на юг более чем на один градус широты (около 150 км) [Денисов 1970:824].

В пойменных местообитаниях северная граница дуба за агрикультурное время практически не изменилась и по долине р.Вятки доходит до устья р.Чепцы и вдоль бассейна Чепцы проходит через Удмуртию в Пермскую область [Горчаковский 1968:7]. «К р.Каме северо-восточная граница дуба выходит близ дер. Евсино приблизительно под 57° с.ш., затем она идет вдоль реки и пересекает ее около с. Елово. Сравнительно недавно по пойме р. Камы дуб проникал несколько дальше на север до с. Частые. Однако в последние годы, в связи с созданием Воткинской ГЭС, пойменные леса на этом участке были вырублены и попали в зону затопления. Поэтому граница дуба сместилась к югу. Но не исключено, что отдельные деревья все же сохранились в этом районе» [Горчаковский 1968:8]. Далее всего на север дуб в Пермской области заходит по долине р.Камы и в Сылвинско-Иренском поречье [Горчаковский 1968:15; Атлас 1983:114]. Ботаники и лесоведы считают, однако, что нынешняя северная граница распространения дуба в Пермской области, в результате деятельности человека, передвинулась к югу приблизительно на 100-150 км [Растительный 1988:58; Горчаковский 1968:16].

Касательно же северной границы ареала лещины в Волго-Уралье, необходимо сказать, что, будучи постоянным спутником дуба, часто образующим подлесок в дубравах, эта древесная порода имеет здесь в целом близкий с дубом ареал распространения. Ее северная граница идет параллельно границе дуба, но несколько южнее, и лишь на Каме она продвигается немного к северу и достигает района г.Оханска [Горчаковский 1968:133-134; Растительный 1988:59].

Итак, можно заключить, что, являясь типичными древесными породами разных геоботанических зон, дуб (*Quercus robur*) и орешник (*Corylus avellana*), с одной стороны, и сибирская кедровая сосна (*Pinus sibirica*) – с другой, имеют не так уж много шансов произрастать вместе. В самом деле, дуб и лещина являются характернейшими растениями восточно-европейских широколиственных лесов, а основной территорией произрастания кедра является тайга Сибири.

Как нетрудно было заметить из изложенного в данном параграфе, единственным районом на планете Земля, где границы ареалов этих видов приближаются друг к другу настолько, что почти соприкасаются, является Пермское Прикамье. Если же учесть то обстоятельство, что, как уже было сказано выше, еще несколько столетий назад кедр на территории Пермской области рос несколько южнее, а дуб и орешник – несколько севернее нынешних своих границ, вероятность непосредственного соседства этих видов в данном регионе (особенно в долине Камы около и несколько ниже устья р.Чусовой и в бассейне р.Сылвы) в прошлом еще более возрастет.

Таким образом, данные, полученные методом лингвистической палеонтологии позволяют локализовать территорию прапермского экологического ареала в Среднем Прикамье на территории Пермской области, приблизительно между 57-й и 58-й параллелями северной широты, где на сравнительно ограниченной площади, какую по всей видимости, занимала прапермская этнолингвистическая общность, обитали все виды растений и животных, названия которых реконструируются для пермского праязыка.

В последние годы в научной литературе, посвященной этнической истории пермских народов все чаще можно встретить обращения к материалам и данным климатологии. В частности, многие исследователи проявляют большой интерес к периодам так называемых *малого климатического оптимума* (VIII-XIII вв. н.э.) и *малого ледникового периода* (XIV-XIX вв.). По мнению ряда авторов в период малого климатического оптимума ареалы распространения многих биологических видов существенно отличались от современных.

Так, например, Р.Ш.Насибуллин считает, что до начала малого ледникового периода, в бассейнах Вычегды и Печоры произрастали дуб, орешник, клен и другие широколиственные деревья [Насибуллин 1992:82-83]. В доказательство этого Р.Ш.Насибуллин приводит следующие факты:

1. В бассейне Вычегды зафиксированы топонимы типа *Тупи-ты*, *Тупи-туй*, *Тупи-шор* и т.п., первую часть которых он связывает с общепермским названием дуба.

2. В памятниках письменности древнепермского (древнекоми-зырянского) языка неоднократно встречается слово *turi* «дуб» .

3. Согласно данным палеоботаники, дуб рос в истоках Печоры в III-II тыс. до н.э.

Однако, связь упомянутых топонимов с пермским названием дуба остается недоказуемой. Во всяком случае, авторы «Краткого этимологического словаря коми языка», откуда данное сопоставление было взято Р.Ш.Насибуллиным, приводят его со знаком вопроса. К тому же подобные топонимы обнаружены в бассейне Вычегды лишь в окрестностях одной-единственной деревни – Туискерос [КЭСК 1970:286].

Что же касается др-перм. *turi*, обнаруженного в памятниках коми письменности XV-XVII вв., то можно предположить, что средневековым вычегодским зырянам вполне могли быть известны какие-либо изделия из дуба, а само название этого дерева их предки могли либо сохранить со времени своего переселения из более южных широт, либо позаимствовать у своих южных соплеменников. То, что название дуба ещё сохранялось (а затем исчезло) в древнепермском языке, отнюдь не указывает на бывшее присутствие дуба на территориях исторического расселения коми-зырян. Здесь уместно было бы привести пример ненецкого языка, в котором, между прочим, тоже имеется слово для дуба – *тыбыёва* [НРС 1965:678]. Однако, совершенно очевидно, что на территории проживания ненцев дуб не растет и никогда не рос. По всей видимости, ненцам от коми и/или от русских стали известны какие-то изделия из дубовой древесины, и параллельно с этим ими было заимствовано и само данное слово.

Указание Р.Ш.Насибуллина на присутствие дуба на Верхней Печоре в III-II тыс. до н.э., хотя и вполне точно, еще не является автоматически доказательством того, что это дерево сохранялось на Печоре и Вычегде и в эпоху средневековья. Известно, что период с конца III до середины II тыс. до н.э. (середина *суббореала*) характеризовался значительным потеплением климата и расцветом широколиственных лесов, когда последние распространились далеко на север. Однако, уже со второй половины II тыс. до н.э. началось новое похолодание, которое сопровождалось резким сокращением широколиственных лесов и их отступлением на юг под давлением продвигающейся к югу и западу темнохвойной тайги [Хотинский 1977]. В итоге, к середине-концу I тыс. до н.э. в Восточной Европе установились границы природных зон и картина растительности, близкие сегодняшней.

Нельзя не заметить, что выводы, сделанные Р.Ш.Насибуллиным, никак не подтверждаются данными геоботаники. В специальной геоботанической литературе преобладает мнение о том, что «современный предельно северный рубеж естественного

произрастания дуба проходит практически там же, где он простирался и в начале агрикультурного времени (для полосы контакта смешанных лесов и южной тайги – 800-1000 лет тому назад) при сокращении площадей занятых дубом. Последнее обстоятельство, а также показатели роста и процесса возобновления дуба заставляют считать северные границы его ареала биологически и экологически относительно устойчивыми» [Денисов 1970:824].

Вообще не следует понимать термин «малый климатический оптимум» слишком буквально и преувеличивать его значимость. В самый разгар «малого климатического оптимума» имели место и серьезные климатические экстремумы, повторяемость которых была не меньше, чем в настоящее время [Борисенков, Пасецкий 1983:33]. Потепление в «эпоху викингов» было лишь слабой тенью климатического оптимума и вследствие своей незначительной продолжительности просто не могло привести к крупным сдвигам в географии растительности [Монин, Шишков 1979:352].

Не менее неудачным, по мнению климатологов, является и термин «малый ледниковый период». Данное похолодание было на самом деле не чем-то исключительным, а лишь незначительной флуктуацией, одним из многих подобных похолоданий после климатического оптимума. Укоренившееся в науке название «малый ледниковый период», на деле лишь отражает тот факт, что эту часть исторического периода оказалось возможным исследовать гораздо более детально по сравнению с более ранними похолоданиями подобного же рода [Монин, Шишков 1979:355].

Итак, следует признать, что анализ сведений, предоставляемых в наше распоряжение палеобиогеографией и климатологией, не дает никаких оснований подозревать какие бы то ни было существенные сдвиги границ природных зон на востоке Европы за последние, по меньшей мере, две тысячи лет. Практически все изменения в географии растительности и животного мира происходили здесь в эту эпоху под воздействием антропогенного фактора.

4. ЭВОЛЮЦИЯ ПРАПЕРМСКОЙ ЭТНОЛИНГВИСТИЧЕСКОЙ ОБЩНОСТИ В ЭПОХУ СРЕДНЕВЕКОВЬЯ

После того, как более или менее точно очерчена территория прапермского экологического ареала, необходимо окончательно определиться с локализацией пермской прародины и, наконец, высказать свою точку зрения на причины и периодизацию распада прапермской этнолингвистической общности.

Отвечая на вопрос о локализации пермской прародины, я считаю необходимым прежде всего еще раз подчеркнуть, что собственно прапермская в узком смысле (эндопермская) общность накануне своего распада, по всей видимости, была общностью весьма компактно расселенной и не занимала большой территории. На мысль об этом неизбежно наводит сам факт чрезвычайной близости современных пермских языков и практической невыевленности в коми и удмуртском языках никаких следов явлений, указывающих на сколько-нибудь значительную диалектную дробность пермского праязыка, какую следовало бы ожидать в случае охвата пермской прародиной обширных территорий. В пользу того, что территория пермской прародины была ограниченной и, по-видимому, не выходила за пределы Пермского Прикамья, косвенно свидетельствует практически полное отсутствие в пермских языках общих для них прибалтийско-финских, протосаамских, древнемарийских, обско-угорских заимствований.

С другой стороны, наличие в пермских языках общих иранских (в том числе и сравнительно поздних, древнеосетинских [Лыткин 1975; Rédei 1986:29; Напольских 1997b]) заимствований, а также заимствований из языка носителей именьковской культуры (протославян – по мнению В.В.Напольских [Напольских 1996; Napolskich 1996]), говорит о контактах прапермян с народами, населявшими степную и лесостепную зоны. Это

увеличивает вероятность нахождения пермской прародины в граничащих с лесостепью или, по крайней мере, не очень удаленных от лесостепи районах Прикамья.

При разрешении проблемы локализации пермской прародины существенную роль могли бы сыграть топонимические материалы Волго-Уральского региона. Однако, приходится с сожалением констатировать очень слабую изученность его топонимики и, посему, невозможность использования выводов этого весьма перспективного направления исследований в области пермской предыстории.

В создавшихся условиях на первый план в вопросе локализации пермской прародины выходят данные и выводы археологии.

Прежде всего, я считаю необходимым постулировать три фундаментальные положения, на которые опираются все мои дальнейшие рассуждения:

1. Ранние этапы этнической истории пермских народов в эпоху раннего железного века восходят к *ананьинской культурно-исторической общности* VIII-III вв. до н.э.

2. Далеко не все группы ананьинского и постананьинского населения явились прямыми языковыми (resp. этническими) и генетическими предками современных пермян. По-видимому, лишь весьма ограниченная часть ананьинцев и постананьинцев говорила на языке, который послужил основой для сложения современных коми и удмуртского языков. Эти группы я именую *эндопермянами*. Кроме эндопермян определенную роль в формировании удмуртского и коми народов сыграли также другие предки пермян, которые, по предложенной В.В.Напольских терминологии, называются *парапермянами* и *экзопермянами*.

3. Финал ананьинской КИО отнюдь не означает конца прапермского единства, т.к. распад прапермской этнолингвистической общности произошел значительно позже, уже в эпоху средневековья и был, судя по всему, процессом весьма длительным, растянувшимся на многие века.

На постананьинском пространстве в Прикамье с III в. до н.э. выделяется целый ряд археологических культур, исследуя историю и эволюцию которых археологи и делают свои этноисторические и этнокультурные построения. И здесь нельзя не учитывать того обстоятельства, что среди археологов не существует единства не только в вопросах этнической идентификации данных культур, но и имеются серьезнейшие разногласия по проблемам определения культурно-археологической принадлежности множества памятников и их групп.

Так, например, группу памятников Среднего Прикамья, сосредоточенных в районе г.Осы и по р.Тулве (левый приток Камы) и датируемых III в до н.э. – II/V вв. н.э., В.Ф.Генинг характеризует как особую *осинскую* АК [Генинг 1988:180-200], в то время как другие исследователи видят в них лишь один из вариантов *гляденовской* культуры [Поляков 1967:203; Голдина 1987:11 и др.]. А в последнее время Р.Д.Голдина склоняется к тому, чтобы относить эти памятники к *пьяноборской* КИО, сближая их с памятниками синхронной *чегандинской* АК Удмуртского Прикамья и низовьев р.Белой [Р.Д.Голдина – устное сообщение].

Мазунинскую АК III-V вв., выделяемую в Среднем Прикамье одними археологами, другие считают локальным вариантом или одним из этапов развития *бахмутинской* АК [см. об этом Останина 1997:12-17], а третья – поздней стадией *чегандинской* культуры [Голдина 1987:13].

Памятники Южной Удмуртии, выделяемые Т.К.Ютиной, Р.Д.Голдиной и некоторыми другими исследователями в *верхнеутчанскую* АК (VI-IX вв.) [Ютина 1994:14; Голдина 1987:20], многими их коллегами характеризуются как памятники, оставленные разнородным в этническом и культурном отношении населением, что вызывает большие сомнения в правомерности объединения этой группы памятников в особую археологическую культуру [см. напр. Останина 1997:179].

Подобного рода разногласий так много, что порой неархеологу разобраться в них и адекватно оценить точки зрения дискутирующих сторон очень сложно. Поэтому в

создавшихся условиях мне представляется нецелесообразным (да и вряд ли физически возможным) затевать подробное обсуждение высказывавшихся в разное время разными археологами мнений и воззрений на ход этнической и этнокультурной истории Прикамья с раннего железного века до конца эпохи средневековья. Вместо этого мной будет взята за основу обсуждения фундаментальная статья Р.Д.Голдиной «Проблемы этнической истории пермских народов в эпоху железа (по археологическим материалам)» [1987], где интересующая нас проблематика освещена достаточно подробно и детально, и, кроме того, в самой статье предложена оригинальная и имеющая законченный вид схема развития археологических культур, которые автор связывает с предками коми и удмуртов. Именно из-за этой завершенности и некоторой внешней логичности, я остановил свой выбор на данной работе. Разумеется, по ходу рассмотрения отдельных положений статьи, я буду делать необходимые отступления и комментарии.

Итак, согласно Р.Д.Голдиной, по завершению ананьинской эпохи в III в. до н.э. в Прикамье формируются две основные культурно-исторические общности, наследующие ананьинской КИО: *гляденовская*, представленная одной *гляденовской* культурой в Среднем и отчасти Верхнем Прикамье и *пьяноборская*, включающая в себя *худяковскую* АК в бассейне Средней и Нижней Вятки, *чегандинскую* АК – в Удмуртском Прикамье, низовьях р.Белой и по р.Иж и *кара-абызскую* АК – в северо-западной Башкирии. Как уже неоднократно указывалось, в гляденовцах Р.Д.Голдина видит предков коми, а в пьяноборцах – праудмуртов.

Достаточно подробно изложенные выше факты не дают возможности согласиться с Р.Д.Голдиной или выработать какое-либо компромиссное решение, и однозначно свидетельствуют о том что до конца пьяноборско-гляденовской эпохи (т.е. до V в. н.э.) и даже позже эндопермская общность сохраняла свое единство. Вслед за таким заключением неизбежно встает вопрос о том, какая же из вышеперечисленных археологических культур и/или культурно-исторических общностей может с большим на то основанием претендовать на роль археологического аналога этой самой нераспавшейся еще эндопермской общности?

Все постананьинские культуры пьяноборской ветви (пьяноборской КИО – по Р.Д.Голдиной): кара-абызская, худяковская, чегандинская (по Р.Д.Голдиной), мазунинская (по В.Ф.Генингу, Т.И.Останиной и др.), азелинская (по В.Ф.Генингу и др.) и т.д., а также все происходящие от них АК средневекового периода (еманаевская и кочергинская, верхнеутчанская и чумойтлинская, бахмутинская – по Р.Д.Голдиной, и др.) располагались на территориях, никак не соприкасающихся с вышеозначенной территорией прапермского экологического ареала, и были расположены в стороне, на большем или меньшем расстоянии от района этого ареала. Следовательно, ни одна из этих культур не может представлять собой археологический аналог эндопермской общности. В их носителях можно видеть какие-то *парапермские* или *экзопермские* группы.

С другой стороны, территория *гляденовской* АК³ практически совпадает с локализованным в предшествующем параграфе районом прапермского экологического ареала. Поэтому *гляденовская* культура является на сегодняшний день наиболее предпочтительным кандидатом на роль археологического аналога поздней эндопермской

³ Согласно прежней точке зрения Р.Д.Голдиной [1987:11], гляденовская культура в Прикамье локализуется по Средней Каме с притоками от с. Ножовка Частинского района Пермской области до устья р.Чусовой. В последнее время Р.Д.Голдина исключает из территории гляденовской культуры район г.Осы и участок Камы ниже его, а также бассейн р.Тулвы (см. выше). По В.Ф.Генингу [1988:134], памятники гляденовской АК расположены, главным образом, в районе устья Чусовой и ниже по Каме до устья рр. Юг и Очер. Нелишне здесь будет напомнить, что В.Ф.Генинг памятники осинско-тулвинского района выделял в самостоятельную осинскую АК, против чего возражали многие его коллеги, рассматривая эту группу памятников как один из локальных вариантов гляденовской АК [см. напр. Оборин 1961:55; Поляков 1967:213].

общности. Во всяком случае, это – единственная АК постананьинского времени эпохи раннего железа в Прикамье, для которой эту роль можно предполагать. Кроме того, памятники гляденовской АК в Прикамье располагаются весьма компактно, что также увеличивает вероятность прямой связи между носителями гляденовской культуры и эндопермянами.

Дальнейшая история гляденовской общности может быть прослежена следующим образом. В конце IV века в Прикамье из Зауралья проникает население, принесшее сюда курганный обряд захоронения (Харинские, Бродовские и другие курганы). Данные группы пришельцев в последние годы предположительно связываются с потомками носителей *саргатской* КИО V в. до н.э. – IV в. н.э. лесостепной зоны Западной Сибири [Голдина 1987:14; 1996:12]. В результате смешения пришельцев с позднегляденовским населением в Прикамье в V-VI вв. складываются три близкородственные культуры: *ломоватовская* – на Верхней Каме, *неволинская* – в бассейне р.Сылвы и *поломская* – на р.Чепце. Близость материальной культуры и единство происхождения трех этих общностей представляются Р.Д.Голдиной настолько очевидными, что она рассматривает их как три локальных варианта единой «пермской средневековой культуры» [Голдина 1987:17]. Так, например, генезис поломской культуры она связывает с одной из групп ломоватовского населения, которая переселившись из верховьев Камы на правобережье р.Чепцы, основала здесь «одну из племенных групп» [Голдина 1987:18].

А.Г.Иванов, исследуя историю населения бассейна р.Чепцы в эпоху средневековья, пришел к выводу, что в заселении в конце V – начале VI вв. верховьев этой реки участвовали одновременно несколько этнокультурных компонентов: *позднегляденовский*, *мазунинский* и *харинский*. Около середины-конца VI века к ним добавился еще и *азелинский* компонент, продвинувшийся с Вятки и Нижней Чепцы. Вплоть до конца VII века на Верхней Чепце в рамках раннего этапа поломской культуры происходил синтез всех этих этнокультурных компонентов, в результате которого на Верхней Чепце сложилось новое этнокультурное объединение [Иванов 1997:9]. Думается, было бы вполне правомерно полагать, что в данном объединении в конце концов возобладал эндопермский постгляденовский компонент. Иначе трудно объяснить наибольшую близость поломских памятников синхронной ломоватовской АК Верхнего Прикамья, которая неоднократно подчеркивалась многими исследователями.

Итак, имеются все основания полагать, что и в ломоватовскую эпоху (V-IX вв.) прапермская (эндопермская) этнолингвистическая общность до некоторой степени сохраняет свою целостность. В то же время, в эту эпоху начинает проявлять себя постепенная культурная дифференциация этой общности, выразившаяся в сложении трех, хотя и очень близких друг к другу, но имеющих уже некоторые специфические особенности, археологических культур – поломской, ломоватовской и неволинской.

Эта культурная дифференциация эндопермской общности явилась следствием расселения прапермян на новых, более обширных территориях, нежели в предшествующую гляденовскую эпоху, и разной степенью воздействия на различные прапермские группы тех или иных соседних этнических формирований. Например, безусловно более серьезное постсаргатское влияние испытали носители неволинской культуры, а более ошутимое воздействие мазунинской и азелинской культур – поломцы. Однако, следует полагать, что связи внутри прапермского этнического массива оставались самыми тесными и препятствовали действительному распаду общепермского единства.

Новый этап в этнической истории Волго-Камья наступает с приходом VIII веке в Среднее Поволжье тюркоязычных булгар и возникновением здесь первого в регионе государственного образования – Волжской Булгарии. Данные события повлекли за собой серьезные изменения в этнической истории региона, которые ярко проявили себя в археологии Прикамья конца I тыс. н.э. Так, в середине IX в. прекращает функционировать большинство памятников неволинской культуры в бассейне р.Сылвы, что объясняется уходом основной массы неволинцев из этого региона. По мнению И.Ю.Пастушенко,

неволинское население, отступив на север принимает активное участие в сложении чувовского и обвинско-иньвенского вариантов *родановской* АК [Пастушенко 1995:106].

Показательно в этой связи, что финал неволинской АК фактически совпадает по времени с фиксируемым многими исследователями переселением в VIII-X вв. значительной части верхнекамского и чепецкого населения на Нижнюю Каму, Среднюю и Нижнюю Вятку и Среднюю Волгу [Казаков 1989; 1992:245-247; Семенов 1989:31; Иванов 1990:114-115 и др.]. Приток этого населения на территорию Волжской Булгарии был, по археологическим материалам, столь значительным, что на многих раннебулгарских памятниках керамика полумско-ломоватовского типа количественно намного преобладает над собственно болгарской [Хлебникова 1984:223-224]. Основываясь на анализе вещевого материала данных раннебулгарских памятников, А.М.Белавин приходит к заключению о том, «...что основой прикамских племен, переселявшихся на территорию будущей Волжской Болгарии, были неволинские племена» [Белавин 1990:125-126].

О причинах данного переселения части носителей культур ломоватовского круга на юг и юго-запад мы пока что можем только догадываться. В одной из своих работ В.А.Иванов осторожно намекает на возможную связь этой миграции с необходимостью для формирующегося болгарского государства укреплять свою экономическую и политическую мощь за счет притока населения со стороны [Иванов 1990:115]. На мой взгляд, данное предположение выглядит вполне правдоподобным, т.к. совершенно очевидно, что кочевники-булгары, в ходе строительства своего молодого государства нуждались в оседлом земледельческом населении, достаточно многочисленном и способном стать одной из важных экономических и социальных опор государства. В.Ф.Генинг и, вслед за ним, А.Г.Иванов вообще считают возможным предполагать, что полумско-ломоватовско-неволинское население насильственно выводилось булгарами со своей первоначальной территории во время набегов на чепецкие, верхнекамские и сылвинские земли [Генинг 1988:222; Иванов 1997:15]. Как бы то ни было, невозможно совершенно отрицать связь между появлением в Среднем Поволжье булгар и становлением их государственности с упомянутыми миграциями пермского населения.

Таким образом, у нас имеются веские основания для того, чтобы считать, что в последние века I тыс. н.э. происходит разрыв относительно компактного доселе ядра прапермской этнолингвистической общности, когда эндопермские группы начинают переселяться на значительные расстояния от района пермской прародины. Так, например, на рр. Выми, Средней и Нижней Вычегде, Лузе, Сыsole и Вашке в X-XI вв. складывается археологическая культура Перми Вычегодской (*вымская* АК), которая практически всеми исследователями аттестуется как культура предков коми-зырян.

Переселившиеся на Нижнюю Каму, Нижнюю и Среднюю Вятку эндпермяне вступают в тесные контакты и постепенно смешиваются с проживавшим здесь позднеазелинским (*еманаевская* и *верхне-утчанская* АК – по Р.Д.Голдиной) населением, которое, возможно, было парапермским по языку. Дальнейшее взаимодействие северных групп (полумско-чепецких, средневятских постазелинских) и южных (потомки переселившегося на Нижнюю Вятку и Каму полумско-ломоватовско-неволинского населения, создатели *кочергинской* и *чумойтлинской* (по Р.Д.Голдиной) АК) компонентов привело в итоге к сложению удмуртского народа. Процесс этот был, безусловно, сложным, подробное его рассмотрение выходит за рамки данной работы и требует специального исследования.

На Верхней Каме в IX-X веках на основе ломоватовской АК складывается родановская АК (X-XV вв.), в создателях которой, очевидно, следует видеть непосредственных предков коми-пермяков.

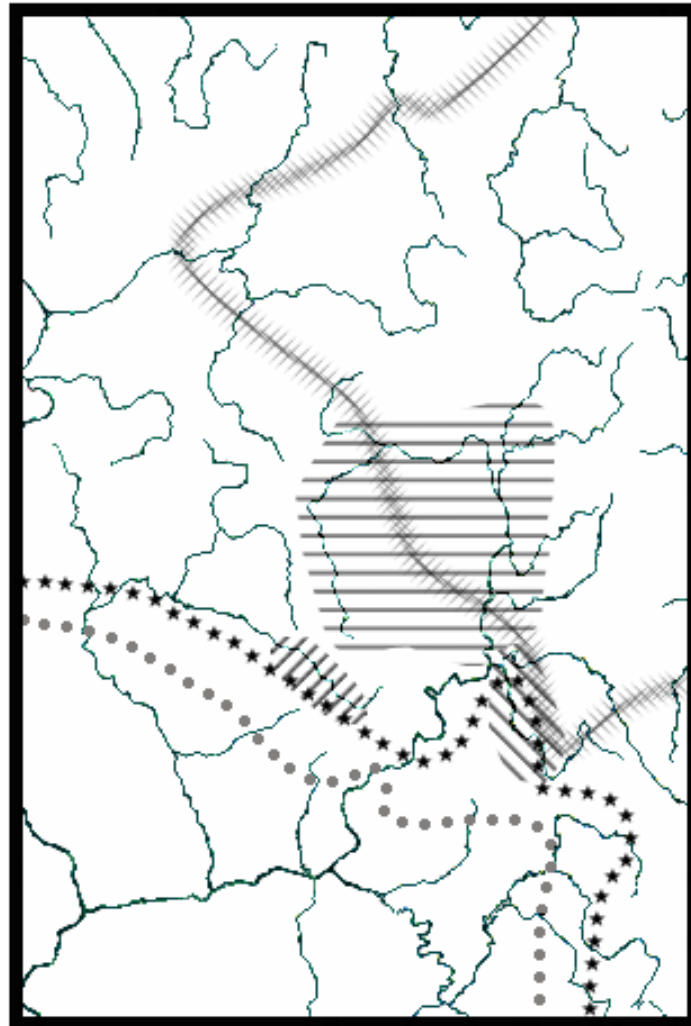
Итак, к началу II тыс. н.э. эндопермские родоплеменные группировки расселяются на весьма обширных территориях Европейского Северо-Востока от Вычегды и Выми до Нижней Камы и Вятки. По-видимому, с расширением эндопермского ареала связано и распространение эндопермских диалектов на территориях, заселённых как различными

парапермскими, так и экзопермскими группами, и своего рода языковое «выравнивание», сложение системы близкородственных праудмуртских и пракоми диалектов. Поэтому широкое расселение и миграции **эндопермян** не привели автоматически к окончательному распаду **прапермской** этнолингвистической общности, хотя и ослабили, безусловно, связи внутри самого **эндопермского** этнического массива. Следует полагать, таким образом, что еще в течение нескольких столетий пермское единство продолжало сохраняться в виде *диалектного континуума*, в котором любые смежные группировки говорили на весьма близких диалектах, в то время как территориально удаленные прапермские племена в языковом отношении уже довольно сильно отличались друг от друга. Существование этого континуума хорошо прослеживается по данным пермских языков, что подробно рассмотрено автором статьи в одной из его прежних работ [см. Белых 1995].

СОКРАЩЕНИЯ:

баш. – башкирский язык; **вв.** – верхневычегодский диалект коми-зырянского языка; **диал.** – диалектное слово; **др.-швед.** – древнешведский язык; **к.** – коми языки; **уст.** – устаревшее слово; **др.-перм.** – древнепермский язык; **кз.** – коми-зырянский язык; **кп.** – коми-пермяцкий язык; **кя.** – коми-язьвинский диалект; **лл.** – лузско-летский диалект коми-зырянского языка; **мар.** – марийский язык; **мокш.** – мокшанский язык; **нв.** – нижневычегодский диалект коми-зырянского языка; **нч.** – нижнечепецкий диалект удмуртского языка; **оньк.** – оньковский диалект коми-пермяцкого языка; **прап.** – пермский праязык; **приб.-фин.** – прибалтийско-финский праязык; **ПУ** – уральский праязык; **ПФУ** – финно-угорский праязык; **скр.** – присыктывкарский диалект коми-зырянского языка; **ср.-монг.** – среднемонгольский язык; **тат.** – татарский язык; **удм.** – удмуртский язык; **фин.** – финский язык; **чув.** – чувашский язык; **эрз.** – эрзянский язык.

Карта



- 1 – территория полумской АК (V-IX вв.) по [Голдина 1987];
- 2 – территория неволинской АК (V-IX вв.) по [Голдина 1987];
- 3 – территория ломоватовской АК (V-IX вв.) по [Голдина 1987];
- 4 – западная граница ареала распространения кедровой сибирской сосны (*Pinus sibirica*) по [Растительность 1980:71; Ареалы 1977:29, карта 9];
- 5 – северо-восточная граница ареала распространения дуба (*Quercus robur*) по [Атлас 1983:114];
- 6 – северо-восточная граница ареала распространения лещины (*Corylus avellana*) по [Горчаковский 1968:134].

ЛИТЕРАТУРА

- Ареалы 1977. Ареалы деревьев и кустарников СССР. Т. 1. Л.
- Атаманов М.Г. 1992. К вопросу о прародине удмуртов по данным языка // Проблемы этногенеза финно-угорских народов Приуралья. Ижевск.
- Атлас 1983. Атлас ареалов и ресурсов лекарственных растений СССР. М.
- Белавин А.М. 1990. О раннем этапе болгаро-пермских контактов // Ранние болгары и финно-угры в Восточной Европе. Казань.
- Белых С.К. 1995. Следы общепермского праязыкового континуума в удмуртском и коми языках // Финно-угроведение. № 2. Йошкар-Ола.
- Белых С.К. 1998. Пермские истоки этногенеза удмуртского народа (проблема распада прапермской общности) / Диссертация на соискание ученой степени кандидата исторических наук. Ижевск.
- Борисенков Е.П., Пасецкий В.М. 1983. Экстремальные природные явления в русских летописях XI-XVII вв. Л.
- Генинг В.Ф. 1988. Этническая история Западного Приуралья на рубеже нашей эры. Пьяноборская эпоха III в. до н.э. – II в. н.э. М.
- Голдина Р.Д. 1987. Проблемы этнической истории пермских народов в эпоху железа (по археологическим материалам) // Проблемы этногенеза удмуртов. Устинов.
- Голдина Р.Д. 1996. Основные этапы взаимодействия финно-пермян с другими этносами в древности и средневековье (конец III тыс. до н.э. – XVI в. н.э.) // Славянский и финно-угорский мир вчера, сегодня. Ижевск.
- Горчаковский П.Л. 1968. Растения европейских широколиственных лесов на восточном пределе их ареала. Свердловск.
- Денисов А.К. 1970. Северная граница ареала *Quercus pedunculata Ehrh.* в СССР и ее динамика за агрикультурное время // Ботанический журнал. Т. 55. № 6.
- Древесные 1982. Древесные породы мира. Т. 3. Древесные породы СССР. М.
- Иванов А.Г. 1997. Этнокультурные и экономические связи населения бассейна р.Чепцы в эпоху средневековья (конец V – первая половина XIII в.). Автореферат кандидатской диссертации. СПб.
- Иванов В.А. 1990. О характере этнокультурного взаимодействия ранних волжских болгар с уграми Южного Урала и Приуралья // Ранние болгары и финно-угры в Восточной Европе. Казань.
- Казаков Е.П. 1989. О поломской керамике Волго-Камья // Новые исследования по этногенезу удмуртов. Ижевск.
- Казаков Е.П. 1992. Культура ранней Волжской Болгарии. М.
- Кельмаков В.К. 1976. К вопросу о периодизации истории удмуртского языка (на материале исторической фонетики) // Советское финно-угроведение. № 4 (XII).
- Косменко М.Г. 1993. Археологические культуры периода бронзы – железного века в Карелии. СПб.
- КПРС 1985. Коми-пермяцко-русский словарь. М.
- КРС 1961. Коми-русский словарь. М.
- Кузеев Р.Г. 1992. Народы Среднего Поволжья и Южного Урала. Этногенетический взгляд на историю. М.
- Кузьминых С.В. 1993. Меларские кельты Восточной Европы и Фенноскандинавии (к проблеме одной археологической загадки) // Археологические памятники Среднего Поочья. Вып. 3. Рязань.
- КЭСК 1970. Лыткин В.И., Гуляев В.С. Краткий этимологический словарь коми языка. М.
- Лыткин В.И. 1967. О древнетюркских элементах в лексике пермских языков // Вопросы финно-угорского языкознания. Вып. IV. Ижевск.

- Лыткин В.И. 1975. Пермско-иранские языковые контакты // Вопросы языкознания. № 3.
- Лыткин В.И., Гуляев Е.С. 1975. Дополнения к краткому этимологическому словарю коми языка // Коми филология. Труды института языка, литературы и истории Коми филиала АН СССР. № 18. Сыктывкар.
- Монин А.С., Шишков Ю.А. 1979. История климата. Л.
- Напольских В.В. 1993. Коми-зырянская ихтионимия А.И.Шёгрена и проблемы уральской предыстории // Ежегодные Российско-Финляндские гуманитарные чтения «Шёгрэн – академик Императорской Санкт-Петербургской Академии наук. К 200-летию со дня рождения. Тезисы докладов. СПб.
- Напольских В.В. 1996. Протославяне в Нижнем Прикамье в середине I тысячелетия н.э.: данные пермских языков // Христианизация Коми края и ее роль в развитии государственности и культуры. Том II. Сыктывкар.
- Напольских В.В. 1997а. Введение в историческую уралоистику. Ижевск.
- Напольских В.В. 1997б. Происхождение названия медведя / дракона в пермских языках // *Linguistica Uralica*, XXXIII (1).
- Насибуллин Р.Ш. 1992. Булгаризмы и их отношение к вопросу о времени распада общепермской языковой общности // Вордском кыл. № 2. Ижевск.
- Непомилуева Н.И. 1974. Кедр сибирский на северо-востоке европейской части СССР. Л.
- НРС 1965. Ненецко-русский словарь. Сост. Н.М.Терещенко. М.
- Оборин В.А. 1961. Некоторые итоги и задачи изучения железного века Верхнего и Среднего Прикамья // Вопросы археологии Урала. Вып. 1. Свердловск.
- Останина Т.И. 1997. Население Среднего Прикамья в III-V вв. Ижевск.
- ОФУЯ 1976 – Основы финно-угорского языкознания. Марийский, пермские и угорские языки. М.
- Пастушенко И.Ю. 1995. История населения бассейна р.Сылвы в первой половине второго тысячелетия н.э. / Диссертация на соискание ученой степени кандидата исторических наук. Ижевск.
- Поляков Ю.А. 1967. Итоги изучения гляденовской культуры в Верхнем и Среднем Прикамье // Ученые записки Пермского государственного университета. № 148. Пермь.
- Природа 1967. Природа Кировской области. Киров.
- Ракин А.Н. 1979. Флористическая терминология коми языка (этимологический анализ) // Вопросы лексикологии коми языка. Труды института языка, литературы и истории Коми филиала АН СССР. № 22. Сыктывкар.
- Растительность 1980. Растительность европейской части СССР. Л.
- Растительный 1988. Растительный мир Прикамья. Пермь.
- РКС 1966. Русско-коми словарь / Под ред. Д.А.Тимушева. Сыктывкар.
- РУС 1956. Русско-удмуртский словарь / Под ред. В.М.Вахрушева. М.
- Сводеш М. 1960. Лексико-статистическое датирование доисторических этнических контактов // Новое в лингвистике. Выпуск 1. М.
- Семенов В.А. 1989. Этнокультурные компоненты поломской культуры // Новые исследования по этногенезу удмуртов. Ижевск.
- Спицын А.А. 1889. К истории вятских инородцев // Календарь Вятской губернии на 1889 г. Вятка.
- Спицын А.А. 1893. Приуральский край: археологические разыскания о древнейших обитателях Вятской губернии. М.
- ССКЗД 1961. Сравнительный словарь коми-зырянских диалектов. Сыктывкар.
- Старостин С.А. 1989. Сравнительно-историческое языкознание и лексикостатистика // Лингвистическая реконструкция и древнейшая история Востока. Часть 1. М.
- Старостин С.А. 1991. Алтайская проблема и происхождение японского языка. М.
- УРС 1983. Удмуртско-русский словарь / Под ред. В.М.Вахрушева. М.

- Хайду П. 1985. Уральские языки и народы. М.
- Халиков А.Х. 1979. Об археологических основах этногенеза пермских финнов // Вопросы финно-угорского языкознания. Вып. VI. Сыктывкар.
- Хелимский Е.А. 1982. Древнейшие венгерско-самодийские языковые параллели. М.
- Хлебникова Т.А. 1984. Керамика памятников Волжской Болгарии. М.
- Хотинский Н.А. 1977. Голоцен Северной Евразии. М.
- Хохрин А.В. 1970. Об отношении культур кедр сибирского к климату на Среднем Урале в свете гипотезы Г.Ф.Морозова // Лесообразовательные процессы на Урале. Труды института экологии растений и животных Уральского филиала АН СССР. Вып. 67. Свердловск.
- Чуч Ш. 1992. Периодизация истории удмуртского языка // Вопросы диалектологии и истории удмуртского языка. Ижевск.
- Щербак А.М. 1994. Введение в сравнительное изучение тюркских языков. СПб.
- Щербак А.М. 1997. Ранние тюркско-монгольские языковые связи (VIII-XIV вв.). СПб.
- Ютина Т.К. 1994. Археологические памятники VI-XIV вв. Южной Удмуртии. Автореферат кандидатской диссертации. Ижевск.
- Itkonen E. 1960. Die Vorgeschichte der Finnen aus der Perspektive eines Linguisten // Ural-Altäische Jahrbücher, 32 (1-2). Wiesbaden.
- Joki A. 1973. Uralier und Indogermanen / *Mémoires de la Société Finno-Ougrienne*. Vol. 151. Helsinki.
- Napolskikh V.V. 1993. Uralic fish-names and original home // Ural-Altäische Jahrbücher. Bd. 12. Wiesbaden.
- Napolskikh V.V. 1996. Die Vorslaven im unteren Kamagebiet in der Mitte des 1 Jahrtausends unserer Zeitrechnung: Permische Sprachmaterial // Finnisch-Ugrische Mitteilungen. Bd. 18/19. Hamburg.
- Raun A. 1956. Über die sogenannte lexicostatistische Methode oder Glottochronologie und ihre Anwendung auf das Finnisch-Ugrische und Türkische // *Ural-altäische Jahrbücher*. Bd. 28. Wiesbaden.
- Raun A. 1957. The Chuvash borrowings in Zyrian // *Journal of the American Oriental Society*. Vol. 77, № 1.
- Rédei K. 1986. Zu den indogermanisch-uralischen Sprachkontakten / *Österreichische Akademie der Wissenschaften. Philosophisch-historische Klasse. Sitzungsberichte*. Bd. 468. Wien.
- Rédei K., Róna-Tas 1972. A. A permi nyelvek őspéri kori bolgár-török jövevényszavai // *Nyelvtudományi Közlemények*. № 74/2. Budapest.
- Rédei K., Róna-Tas 1975. A. A bolgár-török-permi érintkezések néhány kérdése // *Nyelvtudományi Közlemények*. а 77/1. Budapest.
- Róna-Tas A. 1982. Loan-words of ultimate Middle-Mongolian origin in Chuvash // *Studies in Chuvash etymology I – Studia Uralo-Altica*, 17. Szeged.
- Sebestyén I.N. 1935. Az uráli nyelvek régi halnevei // *Nyelvtudományi Közlemények*, 49. Budapest.
- UEW – Rédei K. *Uralisches etymologisches Wörterbuch*. Budapest, 1986-1991.
- Wichmann Y. 1903. Die tschuwassischen Lehnwörter in den permischen Sprachen. Helsingfors.